



UIBM

MINISTERO DELLO SVILUPPO ECONOMICO
DIREZIONE GENERALE PER LA TUTELA DELLA PROPRIETA' INDUSTRIALE
UFFICIO ITALIANO BREVETTI E MARCHI

RAPPORTO IPERICO 2021

Il presente documento è stato realizzato dalla Divisione III della Direzione Generale per la Tutela della Proprietà Industriale – Ufficio Italiano Brevetti e Marchi del Ministero dello Sviluppo Economico, in collaborazione con Invitalia – Agenzia Nazionale per l’Attrazione Investimenti e lo Sviluppo d’Impresa S.p.A.

❑	<i>Premessa.....</i>	<i>4</i>
❑	<i>Contraffazione: Le principali evidenze dell'attività di contrasto in Italia nel periodo 2008-2020. Dati aggregati di Agenzia delle Dogane e dei Monopoli e Guardia di Finanza.....</i>	<i>5</i>
❑	<i>Analisi settoriale. Andamento dei sequestri, delle quantità e del valore medio stimato dei beni sequestrati per contraffazione nel periodo 2008-2020, con focus di analisi sul 2020, per settore merceologico.....</i>	<i>6</i>
❑	<i>Analisi territoriale. Andamento dei sequestri, delle quantità e del valore medio stimato dei beni sequestrati per contraffazione nel periodo 2008-2020, con focus di analisi sul 2020, per territorio.....</i>	<i>16</i>
❑	<i>Appendice.....</i>	<i>21</i>



Premessa

Il presente documento riporta gli esiti dell'attività di contrasto alla contraffazione in Italia nel 2020, secondo i dati raccolti in **IPERICO**, in termini di numero di sequestri, quantità e categoria merceologica dei prodotti sequestrati, stima del valore medio degli articoli contraffatti sequestrati e distribuzione sul territorio nazionale.

IPERICO, la banca dati gestita dalla Direzione Generale Tutela della Proprietà Industriale - Ufficio Italiano Brevetti e Marchi del Ministero dello Sviluppo Economico, raccoglie, armonizza ed aggrega i dati sui sequestri in Italia per **Contraffazione** effettuati a partire dal 2008 dall'Agenzia delle Dogane e dei Monopoli (ADM) e dalla Guardia di Finanza (GDF). Inoltre, per il tramite del Servizio Analisi Criminale del Ministero dell'Interno, nel database sono integrati anche i dati sui sequestri per **Contraffazione e Pirateria** effettuati dalla Polizia di Stato, dalla Polizia Locale e dall'Arma dei Carabinieri.

Nel documento sono analizzati i dati aggregati sui sequestri per **Contraffazione** dell' Agenzia delle Dogane e dei Monopoli e dalla Guardia di Finanza **dal 2008 al 2020**, al netto degli interventi congiunti.

In particolare il documento è così articolato:

1. Sintesi delle principali evidenze del periodo 2008-2020;
2. Andamento dei sequestri, delle quantità e del valore medio stimato dei beni sequestrati per contraffazione nel periodo 2008-2020, con focus di analisi sul 2020, per settore merceologico;
3. Andamento dei sequestri, delle quantità e del valore medio stimato dei beni sequestrati per contraffazione nel periodo 2008-2020, con focus di analisi sul 2020 per territorio.

Sono **escluse** dalla trattazione le categorie **dei Prodotti alimentari e Bevande, Alcolici, Medicinali e Tabacchi**.

I dati di dettaglio, settoriale e territoriale, del periodo 2008-2020 sono esposti nelle tabelle in **Appendice**.

Per ulteriori chiarimenti o approfondimenti sul dato nazionale aggregato (sequestri per contraffazione di Guardia di Finanza e Agenzia delle Dogane e dei Monopoli) è possibile consultare on line i precedenti Rapporti nella sezione **Documenti**, oppure accedere direttamente al database e ottenere tabelle personalizzate, al link <http://www.uibm.gov.it/iperico/home>.

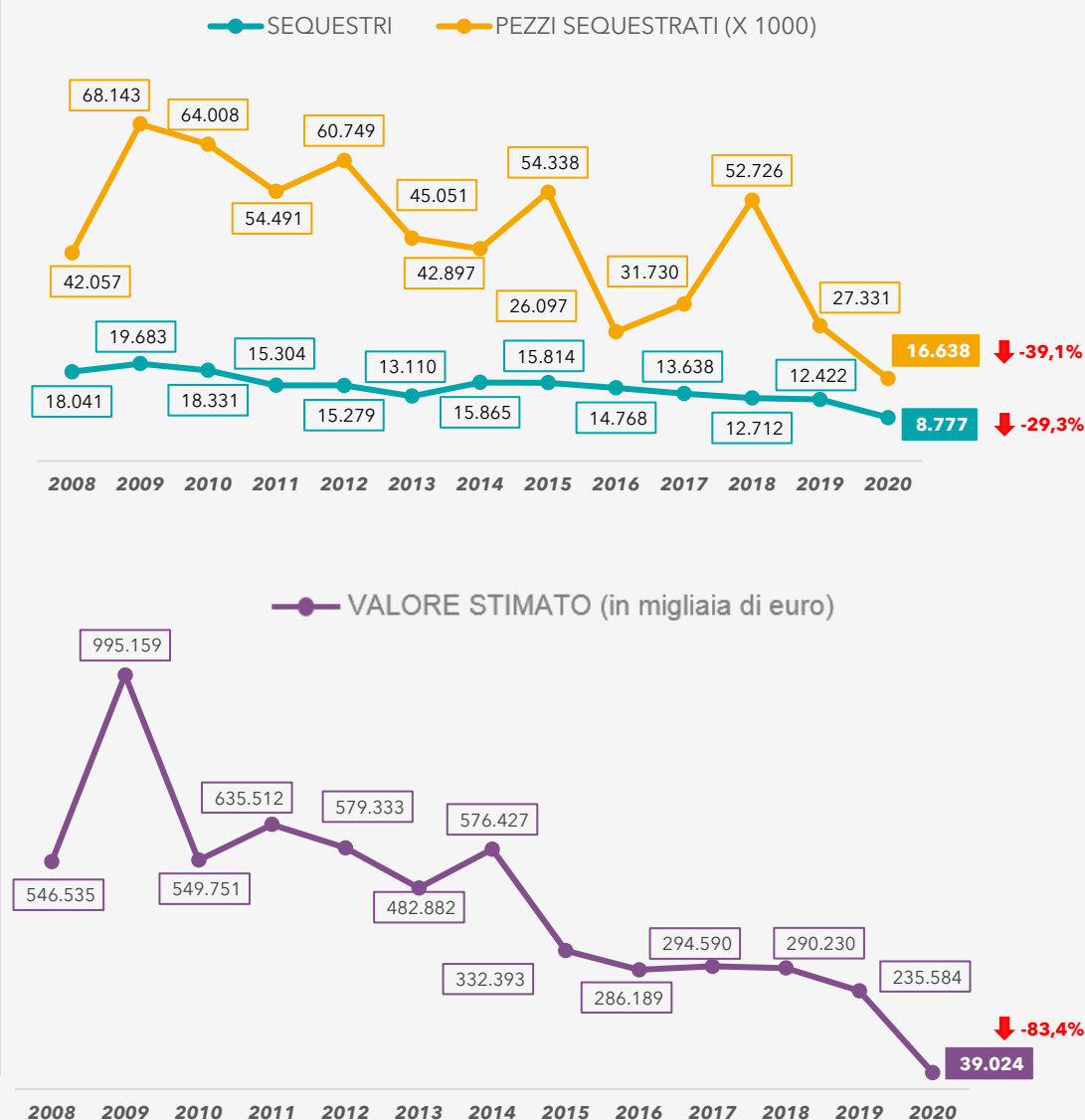
Tra il **2008 e il 2020** l'Agenzia delle Dogane e dei Monopoli e la Guardia di Finanza hanno effettuato **193,7 mila sequestri** in Italia per **Contraffazione**, con circa **586 milioni di pezzi sequestrati** (senza Alimentari e bevande, Alcolici, Medicinali e Tabacchi) dal **valore economico stimato** di oltre **5,84 miliardi di euro**.

I **dati aggregati** che emergono dall'attività di contrasto al commercio illecito di prodotti contraffatti effettuata dall'**Agenzia delle Dogane e dei Monopoli** alle nostre frontiere e dalla **Guardia di Finanza** in tutto il territorio nazionale nell'annualità **2020**, evidenziano come lo scenario di incertezza economica per l'emergenza pandemica, abbia impattato anche sul commercio di beni contraffatti nel nostro Paese.

Rispetto all'anno precedente, il **2020** ha registrato delle forti contrazioni sia in termini di numero di **sequestri** (**-29,3%**) sia di **quantità** (**-39,1%**) e **valore economico stimato** dei prodotti sequestrati (**-83,4%**).

In Appendice i dati di dettaglio relativi al periodo 2008-2020.

Fig.1 - NUMERO DEI SEQUESTRI, NUMERO DEI PEZZI SEQUESTRATI E VALORE STIMATO RELATIVI ALLA VIOLAZIONE CONTRAFFAZIONE 2008-2020 DA GUARDIA DI FINANZA ED AGENZIA DELLE DOGANE E MONOPOLI



Fonte: Banca Dati IPERICO

ANALISI SETTORIALE:

Andamento dei **sequestri** per
Contraffazione 2008-2020

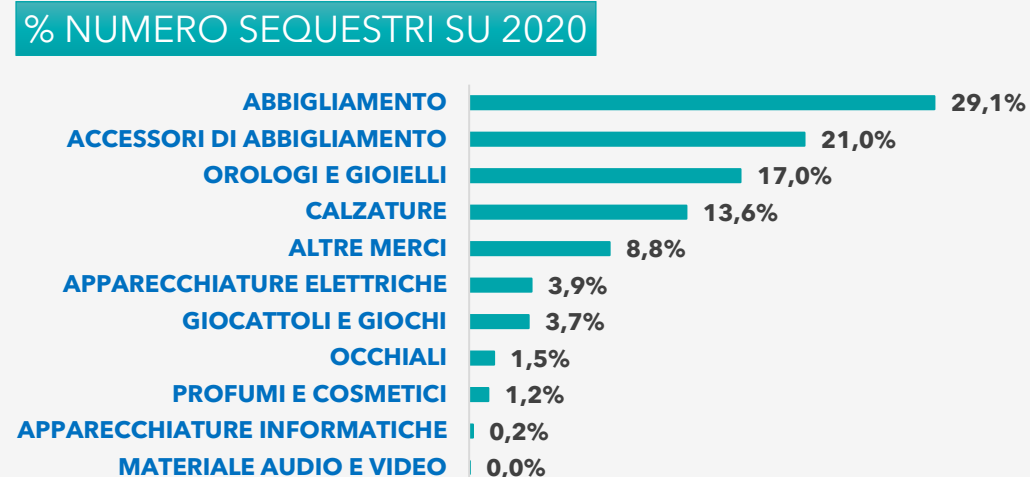
DATI
AGGREGATI
IPERICO 2020

Nel **2020** il numero dei **sequestri** per Contraffazione effettuati da Guardia di Finanza e Agenzia delle Dogane e dei Monopoli, dato aggregato al netto delle operazioni congiunte, è pari a **8.777**.

La **distribuzione** dei sequestri per settore merceologico nell'anno di riferimento conferma il primato dei settori di eccellenza del manifatturiero italiano, come Abbigliamento (29,1%) e Accessori di abbigliamento (21%), che rappresentano circa il 50% del totale dei sequestri, seguiti da Orologi e Gioielli (17%) e Calzature (13,6%).

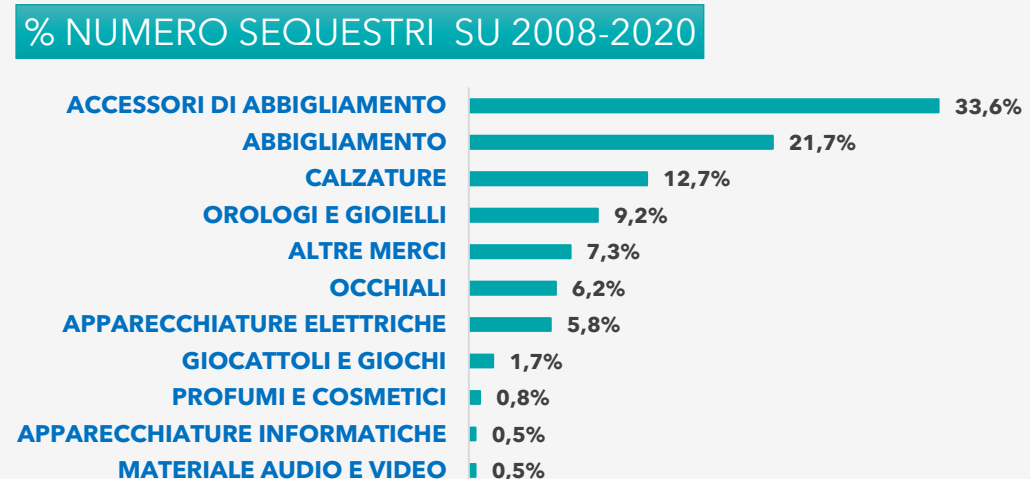
La distribuzione settoriale 2020 evidenzia rispetto alla media di periodo (**2008-2020**) un calo rilevante per Accessori di abbigliamento ed Occhiali, mentre in altre categorie non si evidenziano variazioni particolarmente significative, come si può osservare nel grafico. Il settore moda (Abbigliamento, Accessori di abbigliamento e Calzature), che nel periodo 2008-2020 rappresenta circa il 68% dei sequestri effettuati, nel 2020 raggiunge in ogni caso il 63,7% del totale.

Fig.2 - NUMERO DEI SEQUESTRI PER CONTRAFFAZIONE DA GUARDIA DI FINANZA ED AGENZIA DELLE DOGANE E DEI MONOPOLI PER SETTORE MERCEOLOGICO 2020



Fonte: Banca Dati IPERICO

Fig.3 - NUMERO DEI SEQUESTRI PER CONTRAFFAZIONE DA GUARDIA DI FINANZA ED AGENZIA DELLE DOGANE E DEI MONOPOLI PER SETTORE MERCEOLOGICO 2008-2020



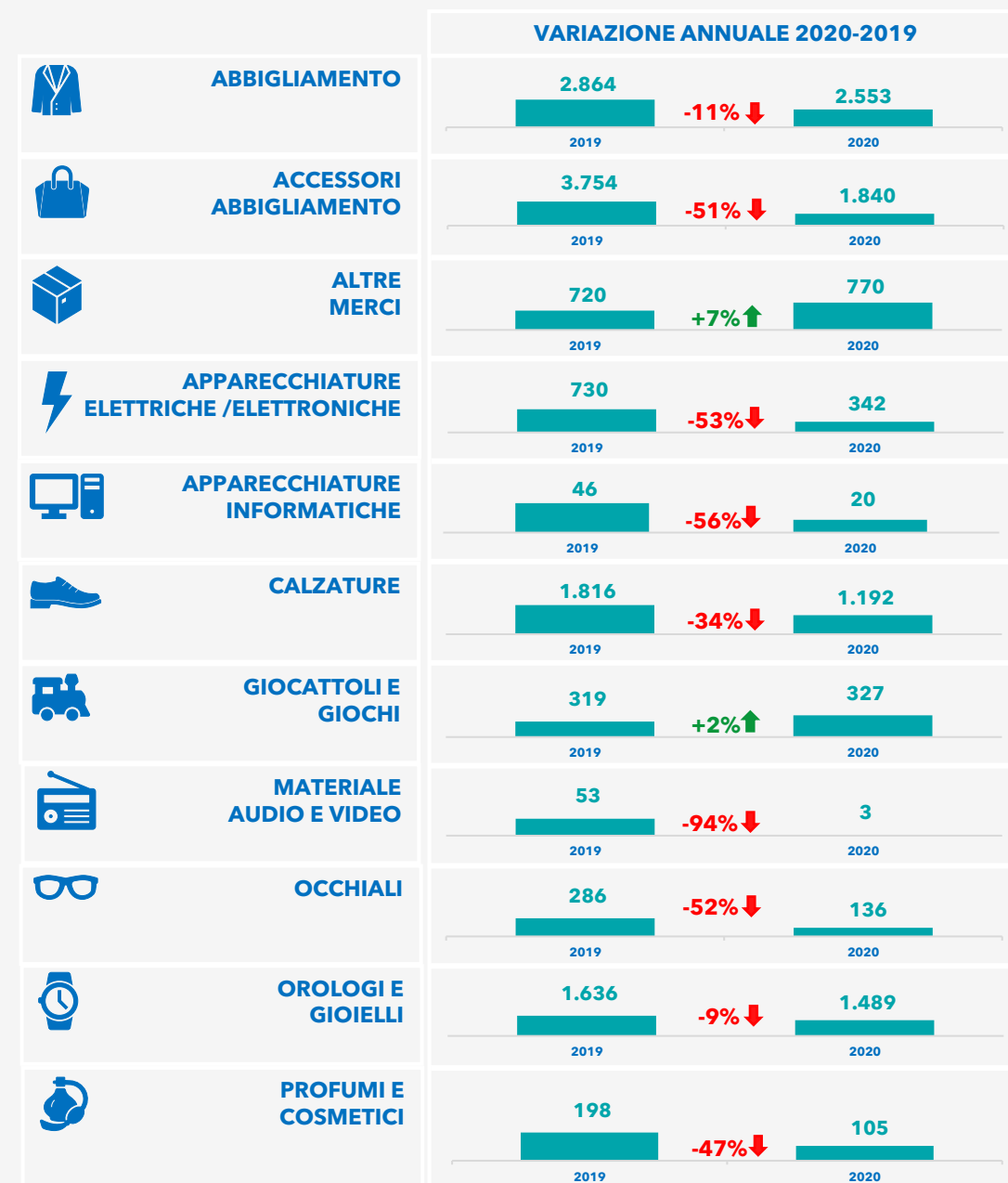
Fonte: Banca Dati IPERICO

Rispetto all'anno precedente, nel **2020** si osserva una decisa contrazione nel totale dei **sequestri**, pari al **-29,3%** (8.777 sequestri rispetto ai 12.422 nel 2019), dopo una sostanziale stabilità negli ultimi anni delle operazioni di contrasto.

Quasi tutte le categorie merceologiche hanno risentito degli effetti della pandemia. L'offerta di merce contraffatta non è cessata nel 2020, ma sono significativi i decrementi nel numero di sequestri, ad eccezione dei settori Giocattoli e giochi (+2%) e delle Altre Merci (+7%), categoria nella quale sono rientrati i prodotti legati all'emergenza sanitaria.

Sul mercato online, infatti, sono comparsi anche i prodotti sanitari la cui domanda è esplosa durante l'epidemia: dispositivi di protezione individuale, principalmente mascherine, ma anche guanti, igienizzanti, e persino kit diagnostici. I 250 sequestri di tali prodotti sanitari corrispondono al 32,5% del totale della categoria merceologica Altre merci (770 il totale sequestri categoria Altre Merci nel 2020).

Fig.4 - NUMERO DEI SEQUESTRI PER CONTRAFFAZIONE DA GUARDIA DI FINANZA ED AGENZIA DELLE DOGANE E DEI MONOPOLI PER SETTORE MERCEOLOGICO - VARIAZIONE ANNUALE 2020-2019



Fonte: Banca Dati IPERICO

ANALISI SETTORIALE:

Andamento dei **pezzi sequestrati** per
Contraffazione 2008-2020

DATI
AGGREGATI
IPERICO 2020

PEZZI SEQUESTRATI **CONTRAFFAZIONE** 2008-2020

Nel **2020** i **pezzi sequestrati** per contraffazione ammontano a **16.638.268**.

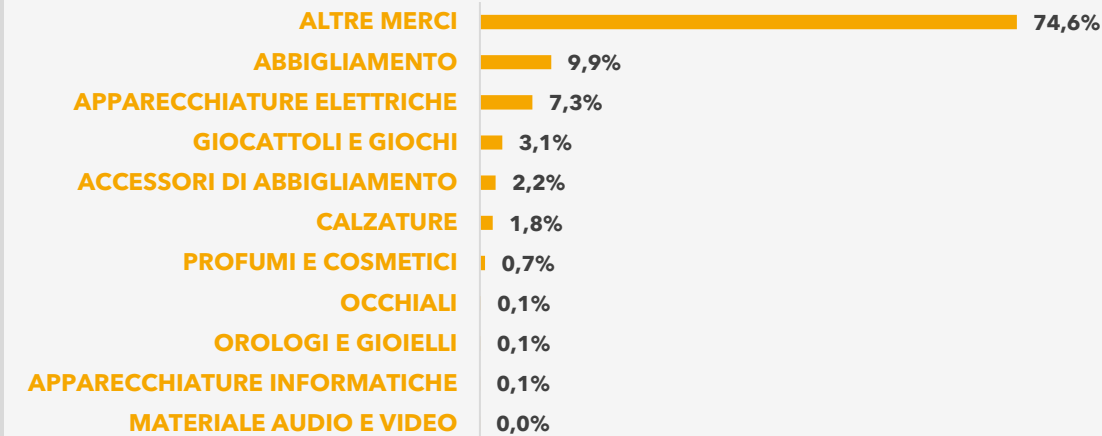
In termini di tipologia di articoli contraffatti sequestrati, i dati **2020** si caratterizzano per l'assoluta preponderanza della categoria **Altre Merci** (74,6%), nella quale rientrano, come descritto, i prodotti legati all'emergenza sanitaria. A seguire, a distanza, Abbigliamento (ca. 10%) ed Apparecchiature Elettriche ed elettroniche (7,3%) che includono, oltre ad apparecchi elettrici vari, anche componenti e accessori per telefoni cellulari, registratori di cassa, etc.

Osservando le quantità sequestrate complessivamente nel periodo **2008-2020**, si confermano al primo posto le cd. Altre Merci (34,1%), categoria molto ampia che annovera tra l'altro Ricambi auto e moto, ferramenta, pellet, arredo, prodotti di cartoleria per scuola e ufficio, articoli per fumatori e, come già osservato, anche i dispositivi di protezione individuale che in periodo di pandemia hanno visto un'impennata improvvisa di domanda. Seguono, con un'incidenza di oltre il 15%, i settori Accessori di Abbigliamento, Giocattoli e giochi ed Abbigliamento, pur con andamenti diversi e oscillazioni temporali anche significative.

Le oscillazioni nelle quantità di prodotti sottratti al mercato del falso in determinati anni sono per lo più attribuibili a maxi sequestri o sequestri di maggiore dimensione relativa.

Fig.5 - NUMERO DEI PEZZI SEQUESTRATI PER CONTRAFFAZIONE DA GUARDIA DI FINANZA ED AGENZIA DELLE DOGANE E DEI MONOPOLI PER SETTORE MERCEOLOGICO 2020

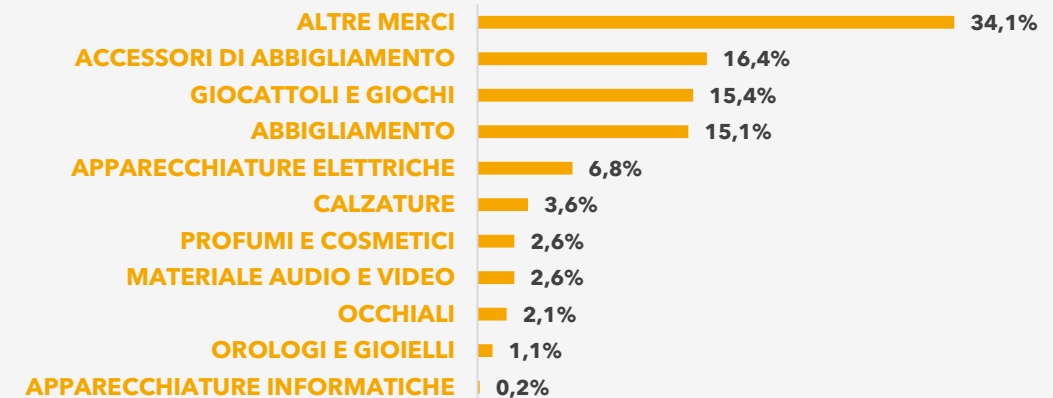
% NUMERO PEZZI SEQUESTRATI SU 2020



Fonte: Banca Dati IPERICO

Fig.6 - NUMERO DEI PEZZI SEQUESTRI PER CONTRAFFAZIONE DA GUARDIA DI FINANZA ED AGENZIA DELLE DOGANE E DEI MONOPOLI PER SETTORE MERCEOLOGICO 2008-2020

% NUMERO PEZZI SEQUESTRATI SU 2008-2020



Fonte: Banca Dati IPERICO

PEZZI SEQUESTRATI CONTRAFFAZIONE 2020

Fig.7 - NUMERO DEI PEZZI SEQUESTRATI PER CONTRAFFAZIONE DA GUARDIA DI FINANZA ED AGENZIA DELLE DOGANE E DEI MONOPOLI PER SETTORE MERCEOLOGICO - VARIAZIONE ANNUALE 2020-2019

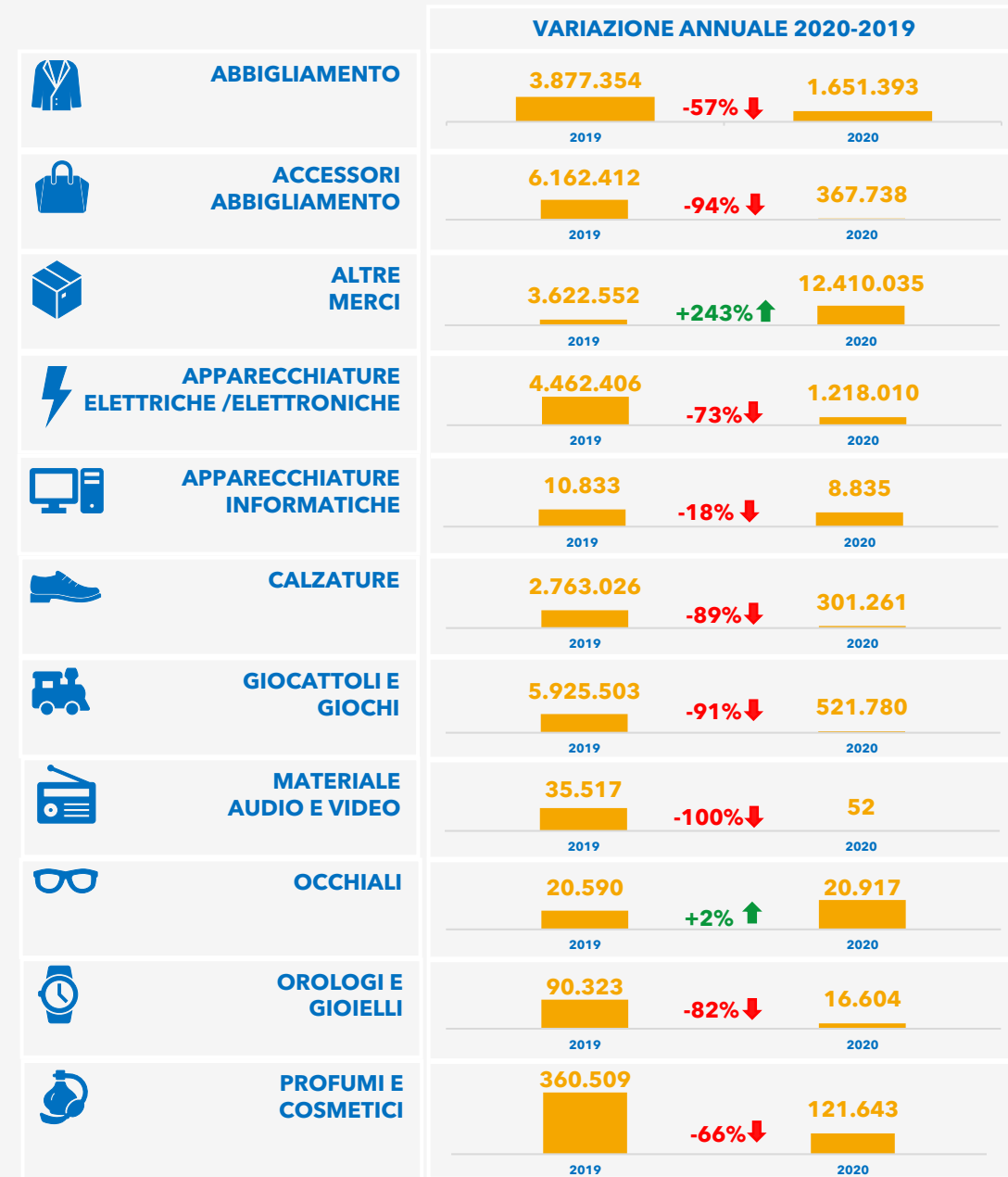
Tra il **2019** ed il **2020** il numero di prodotti sequestrati per Contraffazione si riduce drasticamente rispetto al 2019 passando da 27,33 milioni di pezzi nel 2019 a 16,63 milioni nel 2020 (-**39,1%**). Il dato, al di là dell'eccezionalità dell'anno 2020 e di possibili maxi sequestri, sembra confermare un trend già osservabile dal 2015 di progressiva riduzione dei quantitativi di merce sequestrata per contraffazione. Il numero medio di pezzi sequestrati nel periodo 2008-2019 è infatti pari a oltre 47 milioni.

Circa la tipologia di prodotti, come già osservato, si evidenzia una certa disomogeneità di andamento tra settori.

Cali drastici ad esempio si sono registrati nella categorie Materiale Audio e Video (-100%), negli Accessori di abbigliamento (-94%), nei Giochi e giocattoli (-91%), ma anche nelle Calzature e negli Orologi e Gioielli (-89% e -87% rispettivamente). L'Abbigliamento, già in calo nell'ultimo biennio, si riduce di un ulteriore 57% nel 2020.

Le **Altre Merci** crescono invece del 243%, con oltre 12 milioni di articoli sequestrati. Si tratta per oltre il 67% (circa 8,3 milioni di pezzi) di prodotti legati all'emergenza sanitaria, quali DPI, igienizzanti ed altro, sequestrati per Contraffazione (ca. 4,3 milioni di pezzi, pari al 52,4%), o per violazioni plurime (Contraffazione, violazioni normativa in tema di Sicurezza Prodotti e Tutela del Made in, nella misura di ca. 3,9 milioni di pezzi, pari al 47,6%).

Rientrano nella categoria Altre Merci anche numerosi articoli di materiale plastico destinato ad imballaggi, e prodotti legati al consumo di tabacco come le cartine per sigarette.



Fonte: Banca Dati IPERICO

Valori in migliaia di PEZZI

ANALISI SETTORIALE:

Andamento del **valore economico stimato**
per Contraffazione 2008-2020

DATI
AGGREGATI
IPERICO 2020

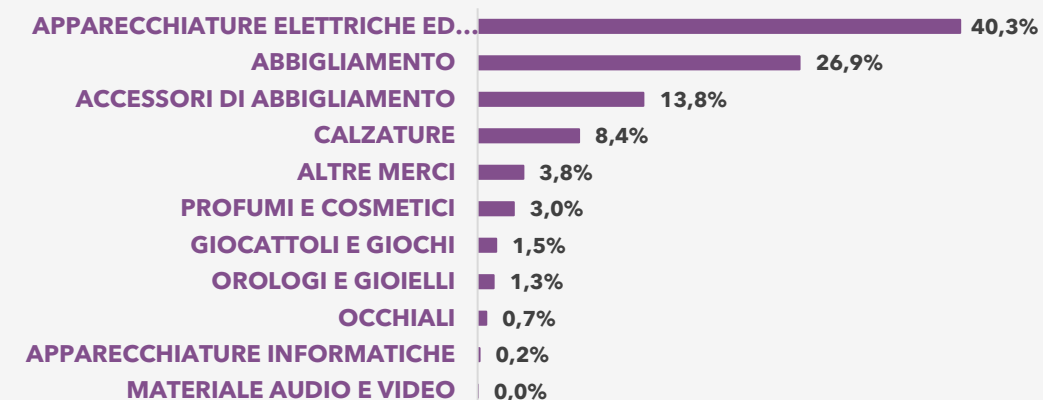
Nel **2020** il **valore economico stimato** dei prodotti sequestrati per Contraffazione è pari a **39,024 milioni di Euro**, con un decremento del **-83,4%** rispetto al 2019.

In termini di valore economico di prodotti sequestrati nell'anno, secondo la stima IPERICO, le tre categorie di maggior valore sono le **Apparecchiature Elettriche ed Elettroniche** (circa € 15,7 milioni, pari al 40,3% del valore stimato complessivo 2020), seguite da **Abbigliamento** (con € 10,4 milioni, pari al 26,9%), ed **Accessori di Abbigliamento** (con € 5,4 milioni, il 13,8%), rappresentando più dell'80% del valore stimato complessivo dei beni sequestrati.

Anche nel periodo **2008-2020** si è riscontrata la prevalenza di tali tre categorie (60,8% circa) in termini di valore, ma con incidenza diversa: Accessori di Abbigliamento (32,6%) con € 1,9 miliardi di merce sequestrata, Abbigliamento (16,5%) con € 967 milioni ed Apparecchiature Elettriche ed Elettroniche (11,7%) € 683 milioni.

Fig.8 - VALORE STIMATO BENI SEQUESTRATI PER CONTRAFFAZIONE DA GUARDIA DI FINANZA ED AGENZIA DELLE DOGANE E DEI MONOPOLI PER SETTORE MERCEOLOGICO 2020

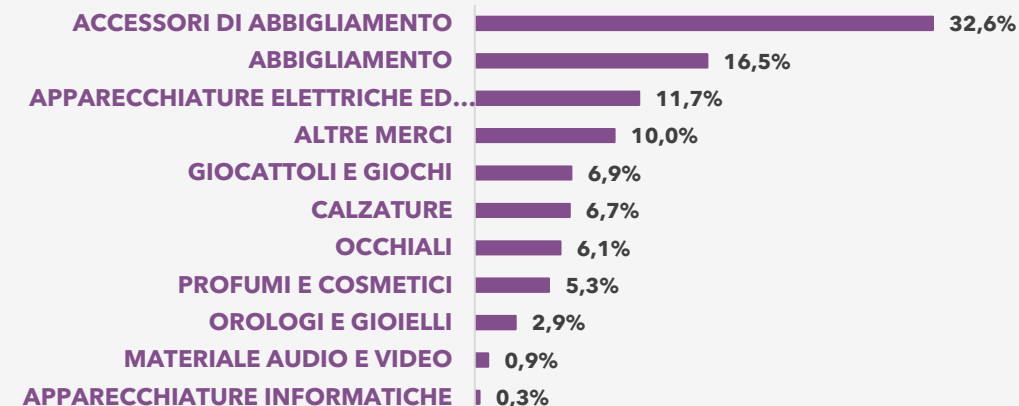
% VALORE STIMATO SU 2020



Fonte: Banca Dati IPERICO

Fig.9 - VALORE STIMATO BENI SEQUESTRATI PER CONTRAFFAZIONE DA GUARDIA DI FINANZA ED AGENZIA DELLE DOGANE E DEI MONOPOLI PER SETTORE MERCEOLOGICO 2008-2020

% VALORE STIMATO SU 2008-2020



Fonte: Banca Dati IPERICO

VALORE ECONOMICO CONTRAFFAZIONE 2020

Nel **2020** si registra un decremento in termini di valore economico di prodotti sequestrati rispetto all'anno precedente assai più significativo rispetto a quello evidenziato per le quantità sequestrate.

Al di là di ulteriori considerazioni, si può osservare che la predominanza della categoria Altre Merci, che ha rappresentato circa il 75% dei beni oggetto di sequestro nel 2020, ha inciso fortemente sulla stima del valore complessivo dell'anno. Il valore medio unitario della categoria nel 2020, infatti, risulta inferiore a 10 centesimi di Euro.












Per approfondimenti, la tabella dei **Valori unitari medi** dei prodotti sequestrati nel periodo 2008-2020, per settore merceologico, è riportata in **Appendice**.

In termini di valore economico complessivo tutte le categorie evidenziano nel 2020 una riduzione rispetto al 2019, pur in misura differenziata (Fig. 10).

In alcuni casi tale calo è dovuto prevalentemente ad una riduzione nelle quantità sequestrate, non accompagnata da una riduzione contestuale di valore dei beni oggetto di sequestro (è il caso ad esempio delle categorie Orologi e Gioielli, delle Apparecchiature informatiche, o degli Accessori di Abbigliamento).

Nel caso delle Altre Merci, invece, nonostante il forte incremento nei quantitativi di articoli sequestrati, si è registrato un pur lieve calo nel valore complessivo (-11%) per la significativa riduzione del valore unitario medio degli articoli sequestrati da € 0,329 a € 0,095 (-71%).

Fig. 10 - VALORE STIMATO BENI SEQUESTRATI PER CONTRAFFAZIONE DA GUARDIA DI FINANZA ED AGENZIA DELLE DOGANE E DEI MONOPOLI PER SETTORE MERCEOLOGICO - VARIAZIONE ANNUALE 2020-2019

		VARIAZIONE ANNUALE 2020-2019		
	ABBIGLIAMENTO	30.021 €	-65% ↓	10.482 €
		2019		2020
	ACCESSORI ABBIGLIAMENTO	77.590 €	-93% ↓	5.402 €
		2019		2020
	ALTRE MERCI	1.669 €	-11% ↓	1.484 €
		2019		2020
	APPARECCHIATURE ELETTRICHE /ELETTRONICHE	66.919 €	-76% ↓	15.719 €
		2019		2020
	APPARECCHIATURE INFORMATICHE	69 €	-11% ↓	61 €
		2019		2020
	CALZATURE	39.466 €	-92% ↓	3.297 €
		2019		2020
	GIOCATTOLE E GIOCHI	13.725 €	-96% ↓	600 €
		2019		2020
	MATERIALE AUDIO E VIDEO	242 €	-100% ↓	0 €
		2019		2020
	OCCHIALI	389 €	-29% ↓	275 €
		2019		2020
	OROLOGI E GIOIELLI	2.161 €	-76% ↓	523 €
		2019		2020
	PROFUMI E COSMETICI	3.333 €	-65% ↓	1.180 €
		2019		2020

Fonte: Banca Dati IPERICO

Valori in migliaia di EURO

CONTRAFFAZIONE: SEQUESTRI, PEZZI SEQUESTRATI E VALORE STIMATO NEL 2019-2020



SEQUESTRI

- 8.777 sequestri nel 2020.
- 29,3% la variazione 2020 -2019.
- Abbigliamento (29,1%)** categoria merceologica con maggior numero di sequestri nel 2020.



PEZZI SEQUESTRATI

- 16.638.268 numero pezzi sequestrati nel 2020.
- 39,1% la variazione 2020 -2019.
- Altre merci (74,6%)** categoria merceologica con maggior numero di pezzi sequestrati nel 2020.



VALORE STIMATO

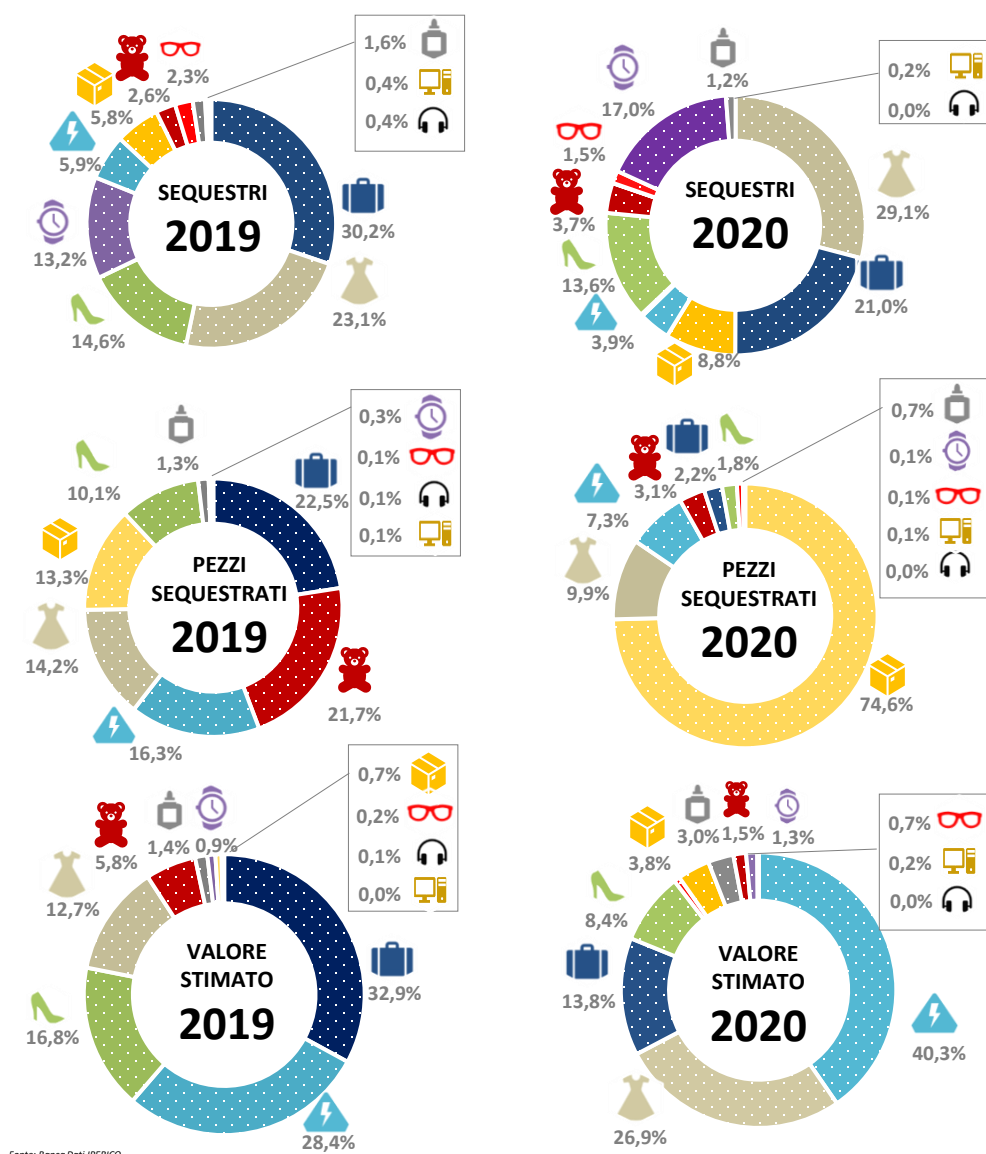
- 39.024.000 € il valore economico stimato dei pezzi sequestrati nel 2020.
- 83,4% la variazione 2020 -2019.
- Apparecchiature elettriche ed elettroniche (40,3%)** categoria merceologica con valore economico stimato più alto nel 2020.

Rispetto all'anno precedente, il **2020** ha registrato delle forti contrazioni nel numero di **sequestri** registrati (-29,3%) e numero di **pezzi sequestrati** (-39%), e nel **valore economico stimato** dei pezzi sequestrati (-83,4%).

La **Fig.11** riporta graficamente gli esiti dell'attività di contrasto nel biennio **2019-2020**, secondo i dati aggregati IPERICO di Guardia di Finanza e Agenzia delle Dogane e dei Monopoli, con evidenza dei singoli settori nei due anni di riferimento.

Dal grafico si possono rilevare con immediatezza le variazioni dal 2019 al 2020 di numero di sequestri, quantità e valore economico dei beni sequestrati, per ciascun settore.

Fig.11 - SEQUESTRI, NUMERO E VALORE STIMATO DEI PEZZI SEQUESTRATI PER CONTRAFFAZIONE DA GUARDIA DI FINANZA ED AGENZIA DELLE DOGANE E DEI MONOPOLI NEL 2019 E NEL 2020



Fonte: Banca Dati IPERICO

ABBIGLIAMENTO	APPARECCHIATURE ELETTRICHE ED ELETTRONICHE	GIOCATTOLI E GIOCHI	OROLOGI E GIOIELLI
ACCESSORI DI ABBIGLIAMENTO	APPARECCHIATURE INFORMATICHE	MATERIALE AUDIO E VIDEO	PROFUMI E COSMETICI
ALTRE MERCI	CALZATURE	OCCHIALI	

ANALISI TERRITORIALE:

Sequestri, **pezzi sequestrati** e **valore economico stimato** per Contraffazione
2008-2020

DATI
AGGREGATI
IPERICO 2020

ANALISI TERRITORIALE SEQUESTRI PER CONTRAFFAZIONE 2020

SEQUESTRI

I dati **2020** relativi ai **sequestri** per Contraffazione operati dalla Guardia di Finanza e dall’Agenzia delle Dogane e dei Monopoli, indicano una concentrazione degli interventi in Lombardia, Lazio e Campania che insieme rappresentano il 58,4% del totale nazionale dei sequestri, pari nell’anno a 8.777.

A conferma della significatività dell’attività di contrasto in tali regioni, si può osservare che anche tra il **2008** ed il **2020**, oltre il 50% dei sequestri complessivi sono stati effettuati in Lombardia, Lazio e Campania.

La **Lombardia** con il 30,4% (2.671 sequestri) dei sequestri nel 2020 registra un decremento pari al -29% rispetto al 2019. Analogamente Lazio (16,5% e 1.445 sequestri nel 2020) e Campania (11,5% e 1.007 sequestri nel 2020) subiscono variazioni negative rispetto al numero dei sequestri 2019, rispettivamente pari a -33,7% e -8,3%.

Il maggior numero di sequestri lombardi nel 2020 è stato effettuato nell’area provinciale di Milano (62,8%) e Bergamo (30,8%).

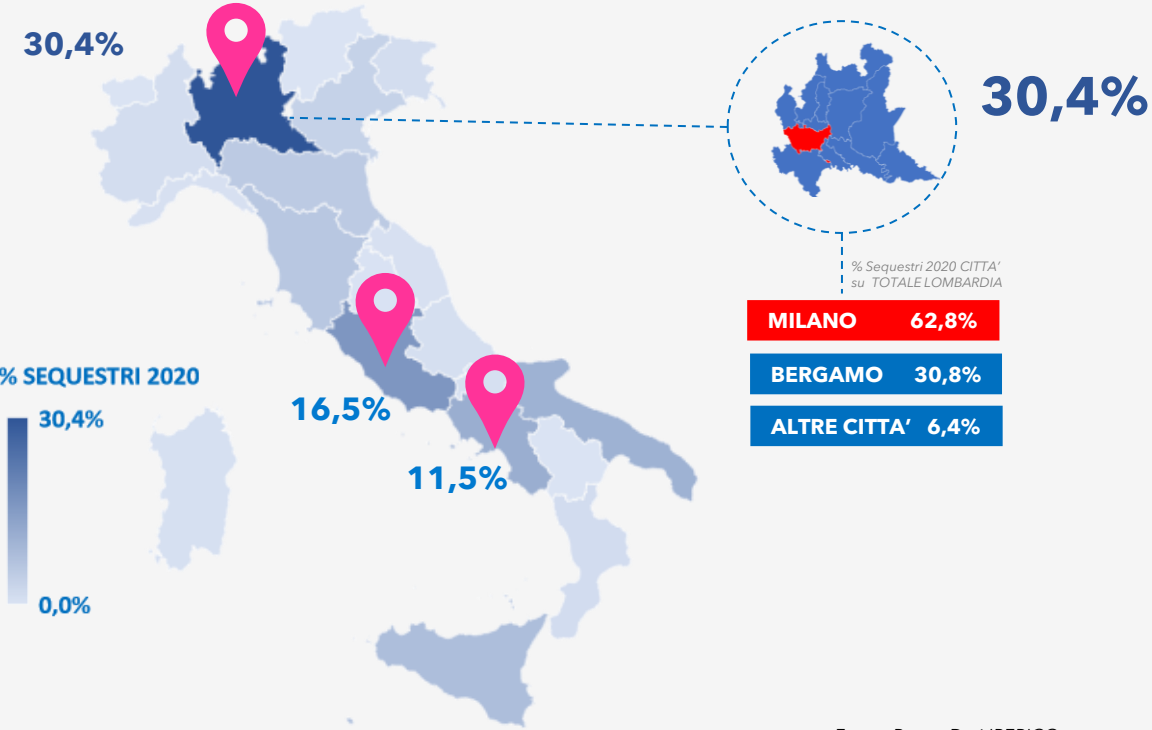
Il settore merceologico più sequestrato sul territorio lombardo è **Orologi e Gioielli** con 1.284 sequestri (48% del totale sequestri regionale).

Fig. 12 - ANALISI TERRITORIALE NUMERO DEI SEQUESTRI PER CONTRAFFAZIONE 2008-2020 DA GDF ED ADM.

SEQUESTRI 2020



SEQUESTRI 2008-2020



Fonte: Banca Dati IPERICO

PEZZI SEQUESTRATI

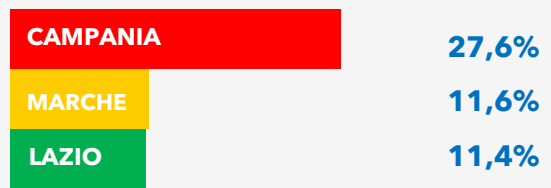
Nel **2020**, in termini di **quantità**, il 50,6% dei prodotti è stato sequestrato in Campania (con 4.593.356 pezzi sequestrati, pari al 27,6%), nelle Marche (con 1.922.153 pezzi sequestrati, pari all'11,6%) e nel Lazio (con 1.889.465 pezzi sequestrati, pari all'11,4%).

Rispetto ai dati complessivi del periodo **2008-2020** (circa il 60% dei prodotti è stato sequestrato nelle regioni Lombardia, Lazio e Campania) nel 2020 spicca il dato della regione Marche, fortemente influenzato da un maxi sequestro di cartine per sigarette pari a circa 1,9 milioni di pezzi al porto di Ancona, che determina un balzo delle quantità sequestrate rispetto all'anno precedente (+6.947% rispetto al 2019). Si riscontra invece una netta riduzione per Campania (-60% rispetto al 2019) e Lazio (-63%).

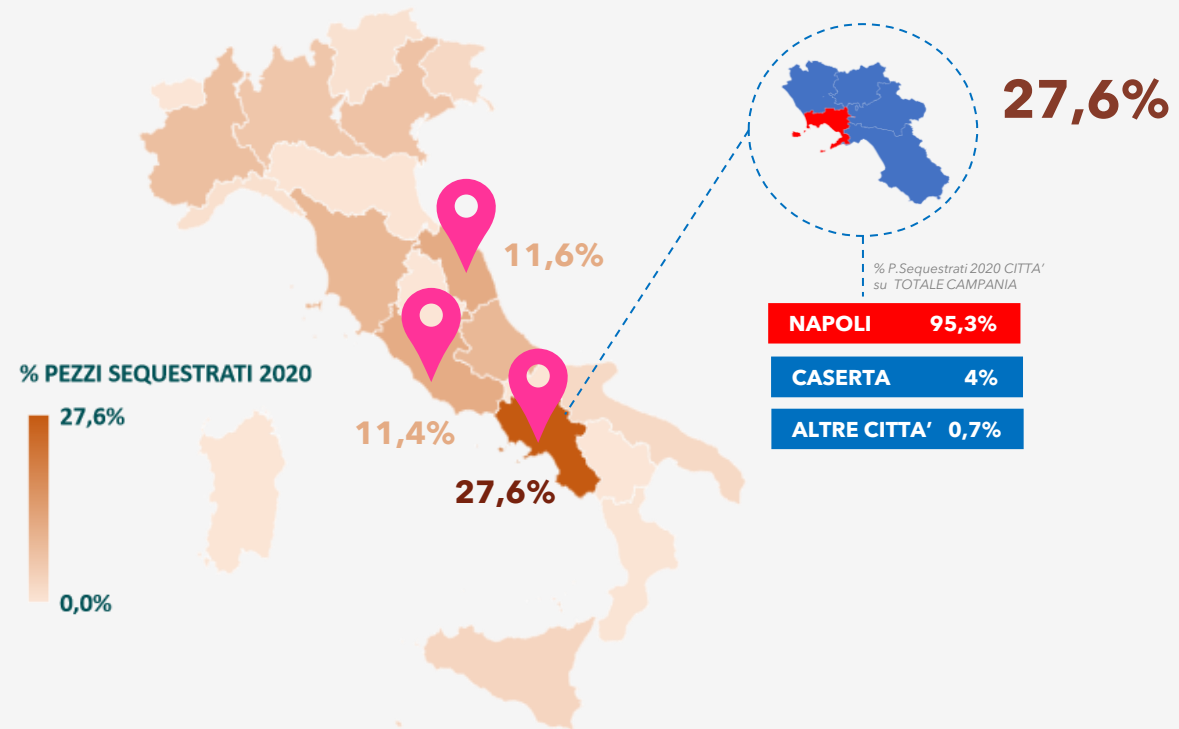
Napoli e la sua provincia con oltre 4,3 milioni di pezzi sequestrati (95,3% rispetto al totale Regione Campania) è l'area di maggiore concentrazione sul territorio campano, dove le **Altre Merci** (con il 66,5% e 3 milioni di pezzi sequestrati) sono il settore più interessato dal business contraffattivo, in particolar modo con i dispositivi di protezione individuale legati all'emergenza sanitaria, la bigiotteria, il materiale per imballaggi e l'utensileria varia.

Fig. 13 - ANALISI TERRITORIALE NUMERO DEI PEZZI SEQUESTRATI PER CONTRAFFAZIONE 2008-2020 DA GDF ED ADM.

PEZZI SEQUESTRATI 2020



PEZZI SEQUESTRATI 2008-2020



VALORE ECONOMICO STIMATO BENI SEQUESTRATI

Nel **2020**, in termini di **valore economico stimato**, la Campania, in cui sono stati sequestrati prodotti del valore di 15.355.287 € pari al 39% del valore complessivo dell'anno, il Lazio con 5.801.008 € pari al 15%, e il Friuli Venezia Giulia con 4.546.655 € pari al 12%, rappresentano il 65,9% del totale del valore stimato dei beni sequestrati nel 2020.

Nel periodo **2008-2020**, il 63% del valore stimato delle merce contraffatta sequestrata è stato rilevato in Lombardia, Lazio e Campania; in Friuli lo 0,7%.

L'eccezionalità e le peculiarità del 2020, come già evidenziato, si riflettono anche in qualche modo sui dati territoriali.

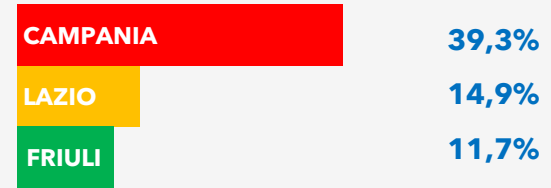
Il dato del Friuli (in crescita del +1% rispetto al 2019) è legato nello specifico ad un maxi sequestro di Apparecchiature elettriche ed elettroniche nella città di Gorizia per un valore economico stimato pari circa a 3,9 milioni di euro.

Diminuzioni significative invece si osservano per Campania (-84%) e Lazio (-88%).

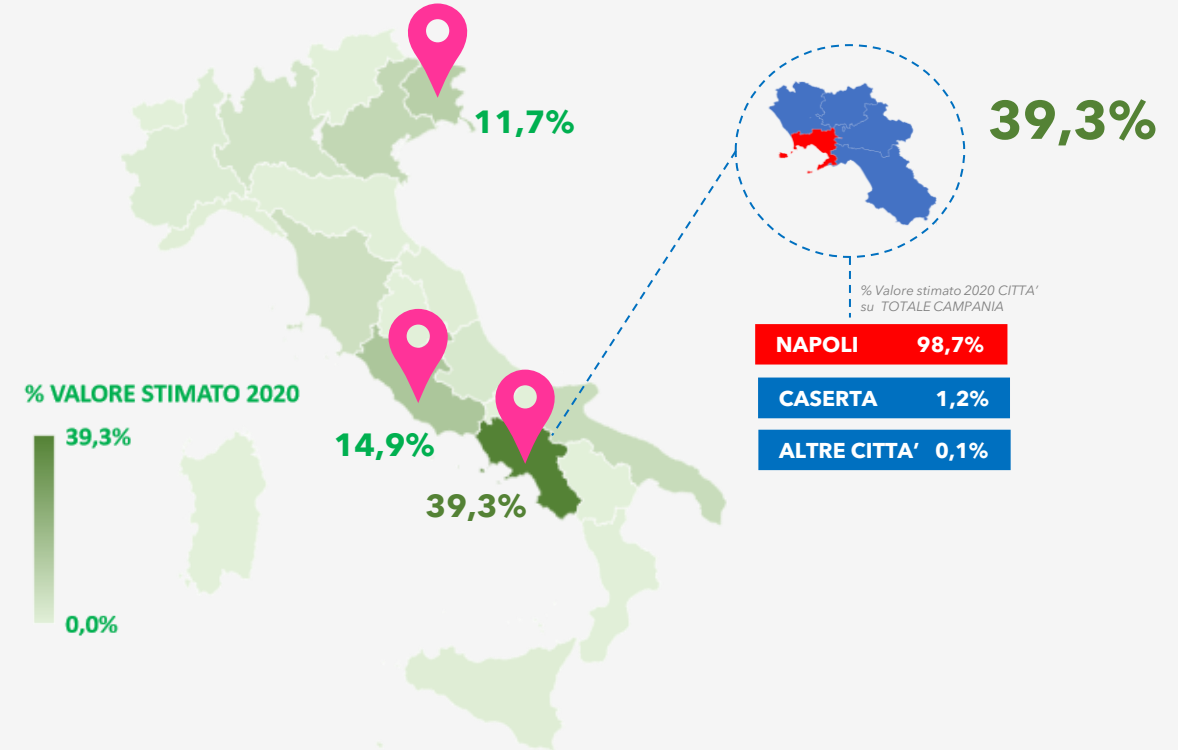
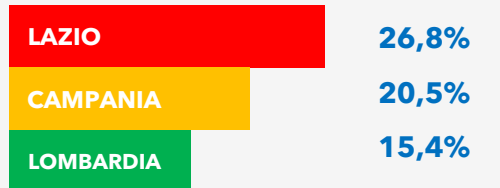
A Napoli e provincia sono stati sequestrati prodotti per un valore pari a circa il 98,7% del totale della regione Campania; il 66,1% di tale valore è relativo ad Apparecchiature Elettriche ed Elettroniche: componenti elettronici, accessori per telefonia e per impianti elettrici/illuminazione i prodotti contraffatti più ricercati.

Fig. 14 - ANALISI TERRITORIALE VALORE STIMATO BENI SEQUESTRATI PER CONTRAFFAZIONE 2008-2020 DA GDF ED ADM.

VALORE STIMATO 2020



VALORE STIMATO 2008-2020



Indice figure



Fig.1 – Numero dei Sequestri, Numero dei Pezzi Sequestrati e Valore Stimato per Contraffazione 2008-2020 da Guardia di Finanza ed Agenzia delle Dogane e dei Monopoli.....	5
Fig.2 – Numero dei Sequestri per Contraffazione per Settore Merceologico 2020 da Guardia di Finanza ed Agenzia delle Dogane e dei Monopoli.....	7
Fig.3 – Numero dei Sequestri per Contraffazione per Settore Merceologico 2008-2020 da Guardia di Finanza ed Agenzia delle Dogane e dei Monopoli.....	7
Fig.4 – Numero dei Sequestri per Contraffazione per Settore Merceologico 2008-2020 da Guardia di Finanza ed Agenzia delle Dogane e dei Monopoli – Variazione annuale 2020-2019.....	8
Fig.5 – Numero dei Pezzi Sequestrati per Contraffazione per Settore Merceologico 2020 da Guardia di Finanza ed Agenzia delle Dogane e dei Monopoli.....	10
Fig.6 – Numero dei Pezzi Sequestrati per Contraffazione per Settore Merceologico 2008-2020 da Guardia di Finanza ed Agenzia delle Dogane e dei Monopoli.....	10
Fig.7 – Numero dei Pezzi Sequestrati per Contraffazione per Settore Merceologico 2008-2020 da Guardia di Finanza ed Agenzia delle Dogane e dei Monopoli – Variazione annuale 2020-2019.....	11
Fig.8 – Valore Stimato Beni Sequestrati per Contraffazione per Settore Merceologico 2020 da Guardia di Finanza ed Agenzia delle Dogane e dei Monopoli	13
Fig.9 – Valore Stimato Beni Sequestrati per Contraffazione per Settore Merceologico 2008-2020 da Guardia di Finanza ed Agenzia delle Dogane e dei Monopoli	13
Fig.10 – Valore Stimato Beni sequestrati per Contraffazione da Guardia di Finanza ed Agenzia delle Dogane e dei Monopoli per settore merceologico – Variazione annuale 2020-2019	14
Fig.11 – Sequestri, Numero di Pezzi e Valore Stimato dei Pezzi Sequestrati per Contraffazione per Settore Merceologico nel 2019 e nel 2020 da Guardia di Finanza ed Agenzia delle Dogane e dei Monopoli	15
Fig.12 – Analisi territoriale Numero dei Sequestri per Contraffazione 2008-2020 da Guardia di Finanza ed Agenzia delle Dogane e dei Monopoli.....	17
Fig.13 – Analisi territoriale Numero dei Pezzi Sequestri per Contraffazione 2008-2020 da Guardia di Finanza ed Agenzia delle Dogane e dei Monopoli.....	18
Fig.14 – Analisi territoriale Valore Stimato Beni Sequestrati per Contraffazione 2008-2020 da Guardia di Finanza ed Agenzia delle Dogane e dei Monopoli.....	19

APPENDICE

DATI
AGGREGATI
IPERICO
2008-2020

Tab. 1 - Numero dei sequestri per Contraffazione da Guardia di Finanza e Agenzia delle Dogane e dei Monopoli per settore merceologico 2008-2020

	2008	2009	2010	2011	2012	2013	2014	2015	2016	2017	2018	2019	2020	TOTALE 2008-2020	VARIAZIONE 2020-2008	% SU 2008-2020	% SU 2020-2019	% SU 2020
ABBIGLIAMENTO	3.724	4.094	3.883	3.113	3.053	2.577	3.064	3.344	3.578	2.989	3.231	2.864	2.553	42.067	-31,4%	21,7%	-10,9%	29,1%
ACCESSORI DI ABBIGLIAMENTO	6.914	7.285	6.386	4.967	5.717	4.793	5.422	4.995	4.497	4.095	4.358	3.754	1.840	65.023	-73,4%	33,6%	-51%	21%
ALTRE MERCI	1.444	1.356	2.076	1.701	1.229	1.183	736	688	843	752	562	720	770	14.060	-46,7%	7,3%	+6,9%	8,8%
APPARECCHIATURE ELETTRICHE ED ELETTRONICHE	489	726	1.142	1.139	694	934	1.257	1.296	1.212	713	638	730	342	11.312	-30,1%	5,8%	-53,2%	3,9%
APPARECCHIATURE INFORMATICHE	61	76	135	125	124	91	91	40	41	66	13	46	20	929	-67,2%	0,5%	-56,5%	0,2%
CALZATURE	2.828	3.402	1.883	1.447	1.291	1.121	1.643	1.802	1.989	2.218	2.026	1.816	1.192	24.658	-57,9%	12,7%	-34,4%	13,6%
MATERIALE AUDIO VIDEO	84	100	100	61	73	95	142	66	69	39	25	53	327	3.357	+37,4%	1,7%	+2,5%	3,7%
GIOCATTOLE E GIOCHI	238	311	377	227	205	124	179	235	235	320	260	319	3	910	-96,4%	0,5%	-94,3%	0%
OCCHIALI	1.338	1.127	1.002	870	1.077	1.058	1.741	1.406	906	645	427	286	136	12.019	-89,8%	6,2%	-52,4%	1,5%
OROLOGI E GIOIELLI	867	1.142	1.294	1.619	1.736	1.045	1.360	1.758	1.255	1.722	936	1.636	1.489	17.859	+71,7%	9,2%	-9%	17%
PROFUMI E COSMETICI	54	64	53	35	80	89	230	184	143	79	236	198	105	1.550	+94,4%	0,8%	-47%	1,2%
TOTALE	18.041	19.683	18.331	15.304	15.279	13.110	15.865	15.814	14.768	13.638	12.712	12.422	8.777	193.744	-51,3%	100,0%	-29,3%	100,0%

Fonte: Banca Dati IPERICO

Tab. 2 - Numero dei pezzi sequestrati per Contraffazione da Guardia di Finanza e Agenzia delle Dogane e dei Monopoli per settore merceologico 2008-2020

	2008	2009	2010	2011	2012	2013	2014	2015	2016	2017	2018	2019	2020	TOTALE 2008-2020	VARIAZIONE 2020-2008	% SU 2008-2020	VARIAZIONE 2020-2019	% SU 2020
ABBIGLIAMENTO	11.837.392	12.753.112	12.781.043	6.218.729	5.168.434	9.525.114	5.374.937	3.973.387	3.978.089	7.123.103	4.113.537	3.877.354	1.651.393	88.375.624	-86%	15,1%	-57,4%	9,9%
ACCESSORI DI ABBIGLIAMENTO	8.257.589	29.983.001	4.975.004	9.115.830	6.130.126	5.942.891	9.506.789	3.162.127	3.789.919	5.170.279	3.615.720	6.162.412	367.738	96.179.425	-95,5%	16,4%	-94%	2,2%
ALTRE MERCI	10.492.727	6.130.907	26.834.232	23.278.889	23.265.862	18.351.542	11.197.694	38.704.010	7.111.286	6.625.653	11.786.301	3.622.552	12.410.035	199.811.690	+18,3%	34,1%	+242,6%	74,6%
APPARECCHIATURE ELETTRICHE ED ELETTRONICHE	1.629.368	1.197.981	681.837	3.345.619	4.581.708	1.637.587	8.139.171	3.558.171	3.820.460	2.816.805	2.753.612	4.462.406	1.218.010	39.842.735	-25,2%	6,8%	-72,7%	7,3%
APPARECCHIATURE INFORMATICHE	75.703	81.336	183.099	279.278	215.388	13.782	13.844	4.002	72.053	4.361	2.644	10.833	8.835	965.158	-88,3%	0,2%	-18,4%	0,1%
CALZATURE	5.529.665	4.143.310	1.807.529	1.344.778	1.059.361	580.402	932.256	328.907	991.295	635.437	817.607	2.763.026	301.261	21.234.834	-94,6%	3,6%	-89,1%	1,8%
MATERIALE AUDIO VIDEO	277.812	291.236	1.330.625	203.537	9.335.989	1.735.452	704.432	1.387.929	89.362	10.305	2.899	35.517	521.780	90.351.312	-65,2%	15,4%	-91,2%	3,1%
GIOCATTOLE GIOCHI	1.499.532	11.284.521	10.406.511	4.989.188	7.002.266	3.496.307	4.501.603	1.713.620	3.670.306	7.644.038	27.696.137	5.925.503	52	15.405.147	-100%	2,6%	-99,9%	0,0%
OCCHIALI	1.387.536	699.188	542.757	3.802.051	2.008.334	157.893	291.528	244.990	1.885.760	80.266	1.120.703	20.590	20.917	12.262.513	-98,5%	2,1%	+1,6%	0,1%
OROLOGI E GIOIELLI	407.220	326.568	1.356.597	892.459	1.458.256	215.001	1.214.428	168.812	96.567	42.332	33.279	90.323	16.604	6.318.447	-95,9%	1,1%	-81,6%	0,1%
PROFUMI E COSMETICI	662.157	1.251.725	3.108.766	1.020.828	522.806	3.394.949	1.020.388	1.091.587	591.535	1.577.550	783.139	360.509	121.643	15.507.582	-81,6%	2,6%	-66,3%	0,7%
TOTALE	42.056.701	68.142.885	64.008.000	54.491.186	60.748.530	45.050.920	42.897.070	54.337.542	26.096.632	31.730.129	52.725.579	27.331.025	16.638.268	586.254.467	-60,4%	100%	-39,1%	100%

Fonte: Banca Dati IPERICO

Tab. 3 - Valore stimato dei prodotti sequestrati per Contraffazione da GDF ed ADM per settore merceologico 2008-2020 (valori in migliaia di euro)

	2008	2009	2010	2011	2012	2013	2014	2015	2016	2017	2018	2019	2020	TOTALE 2008-2020	VARIAZIONE 2020-2008	% SU 2008-2020	VARIAZIONE 2020-2019	% SU 2020
ABBIGLIAMENTO	103.902	112.053	112.299	54.640	39.682	112.865	97.637	68.430	82.102	111.246	31.688	30.021	10.482	967.046	-89,9%	16,5%	-65,1%	26,9%
ACCESSORI DI ABBIGLIAMENTO	169.548	623.948	103.529	189.700	108.399	117.268	245.553	61.871	67.417	82.000	52.374	77.590	5.402	1.904.599	-96,8%	32,6%	-93%	13,8%
ALTRE MERCI	20.642	11.949	52.299	45.370	85.850	132.479	69.554	136.117	10.558	9.991	3.763	1.669	1.484	581.723	-92,8%	10%	-11%	3,8%
APPARECCHIATURE ELETTRICHE ED ELETTRONICHE	41.122	31.065	17.681	86.756	161.244	39.107	109.359	27.091	28.494	25.167	34.234	66.919	15.719	683.959	-61,8%	11,7%	-76,5%	40,3%
APPARECCHIATURE INFORMATICHE	2.075	1.898	4.273	6.517	3.468	218	129	72	399	51	36	69	61	19.266	-97,1%	0,3%	-10,7%	0,2%
CALZATURE	116.456	89.233	38.928	28.962	17.238	8.320	16.896	5.697	13.477	6.613	9.694	39.466	3.297	394.277	-97,2%	6,7%	-91,6%	8,4%
MATERIALE AUDIO E VIDEO	855	879	4.018	615	29.038	8.551	3.519	6.932	720	70	20	242	600	401.635	-89,9%	6,9%	-95,6%	1,5%
GIOCATTOLE E GIOCHI	5.921	45.801	42.237	20.250	43.240	12.139	9.010	6.638	21.443	47.144	133.487	13.725	0	55.460	-100,0%	0,9%	-99,9%	0,0%
OCCHIALI	46.929	24.589	19.088	133.712	51.555	4.972	2.136	3.449	52.464	1.075	16.070	389	275	356.704	-99,4%	6,1%	-29,2%	0,7%
OROLOGI E GIOIELLI	17.596	13.122	54.512	35.862	31.164	1.977	5.624	2.951	1.535	1.431	1.392	2.161	523	169.851	-97,0%	2,9%	-75,8%	1,3%
PROFUMI E COSMETICI	21.489	40.622	100.887	33.128	8.455	44.986	17.010	13.145	7.580	9.802	7.472	3.333	1.180	309.088	-94,5%	5,3%	-64,6%	3%
TOTALE	546.534	995.159	549.751	635.511	579.332	482.883	576.427	332.393	286.189	294.589	290.230	235.584	39.024	5.843.607	-92,9%	100,0%	-83,4%	100,0%

Tab.4 - Valore unitario medio dei prodotti sequestrati per Contraffazione da Guardia di Finanza e Agenzia delle Dogane e dei Monopoli per settore merceologico 2008-2020

CATEGORIA MERCEOLOGICA	VALORE MEDIO UNITARIO (€)											VARIAZIONE 2020-2019
	2008/2011	2012	2013	2014	2015	2016	2017	2018	2019	2020		
ABBIGLIAMENTO	8,786	7,592	11,564	18,044	17,151	20,436	15,641	8,354	7,686	6,211	-19%	
ACCESSORI DI ABBIGLIAMENTO	20,810	17,142	19,655	25,864	19,451	17,191	15,945	14,389	12,526	13,367	+7%	
ALTRE MERCI	1,949	3,690	7,225	6,280	3,532	1,485	1,466	0,298	0,329	0,095	-71%	
APPARECCHIATURE ELETTRICHE ED ELETTRONICHE	25,932	34,701	24,439	13,368	7,966	7,520	8,110	12,380	14,979	12,815	-14%	
APPARECCHIATURE INFORMATICHE	23,336	15,507	16,688	6,105	14,125	6,399	5,887	5,406	6,446	6,928	+7%	
CALZATURE	21,537	15,809	13,182	18,749	17,946	13,362	10,298	11,106	14,330	12,572	-12%	
MATERIALE AUDIO E VIDEO	3,019	3,110	4,927	4,994	4,994	7,771	6,818	6,818	6,818	1,053	-54%	
GIOCATTOLE E GIOCHI	4,059	6,160	3,466	1,980	3,437	5,838	6,126	4,813	2,306	6,818	0%	
OCCHIALI	35,168	23,997	31,109	6,849	13,648	27,837	13,240	13,654	18,187	13,307	-27%	
OROLOGI E GIOIELLI	40,183	21,601	7,440	3,912	4,401	9,011	10,945	10,014	7,341	8,267	+13%	
PROFUMI E COSMETICI	32,453	16,329	13,484	13,293	12,387	13,989	6,271	8,235	9,115	9,625	+6%	

Fonte: Banca Dati IPERICO

Tab. 5 - Distribuzione regionale del numero dei sequestri per Contraffazione da Guardia di Finanza e Agenzia delle Dogane e dei Monopoli per settore merceologico 2008-2020

	2008	2009	2010	2011	2012	2013	2014	2015	2016	2017	2018	2019	2020	TOTALE	VARIAZIONE	% SU	VARIAZIONE	% SU
														2008-2020	2020-2008	2008-2020	2020-2019	2020
LOMBARDIA	2.351	3.698	2.615	2.806	3.103	2.960	4.068	4.080	3.657	3.209	2.792	3.765	2.671	41.775	+14%	21,6%	-29,1%	30,4%
LAZIO	3.835	4.283	4.038	2.965	2.887	2.543	3.095	3.619	2.505	2.177	2.797	2.181	1.445	38.370	-62%	19,8%	-33,7%	16,5%
CAMPANIA	2.140	2.294	2.326	1.710	1.211	1.149	986	980	1.330	1.283	1.176	1.098	1.007	18.690	-53%	9,6%	-8,3%	11,5%
PUGLIA	1.771	1.810	1.777	1.558	1.689	1.284	1.484	1.150	1.214	1.199	1.167	954	931	17.988	-47%	9,3%	-2,4%	10,6%
SICILIA	828	865	907	917	747	558	939	711	783	861	795	621	700	10.232	-15%	5,3%	+12,7%	8%
TOSCANA	1.323	1.294	1.248	939	1.096	876	983	1.010	993	1.094	800	778	529	12.963	-60%	6,7%	-32%	6%
EMILIA ROMAGNA	763	550	637	502	558	555	556	582	506	649	591	498	471	7.418	-38%	3,8%	-5,4%	5,4%
VENETO	977	877	892	695	576	477	591	717	643	454	407	366	324	7.996	-67%	4,1%	-11,5%	3,7%
CALABRIA	487	495	532	523	555	289	339	289	339	314	286	355	131	4.934	-73%	2,5%	-63,1%	1,5%
PIEMONTE	317	361	507	455	270	218	376	364	289	376	273	280	116	4.202	-63%	2,2%	-58,6%	1,3%
FRIULI VENEZIA GIULIA	114	151	159	119	143	89	100	79	112	106	83	106	110	1.471	-4%	0,8%	+3,8%	1,3%
ABRUZZO	287	357	220	295	190	159	160	146	294	227	182	193	86	2.796	-70%	1,4%	-55,4%	1%
SARDEGNA	504	459	455	305	341	278	412	293	415	403	209	280	65	4.419	-87%	2,3%	-76,8%	0,7%
MOLISE	103	101	106	75	107	149	100	102	41	69	28	40	58	1.079	-44%	0,6%	+45%	0,7%
LIGURIA	1.452	1.239	1.005	772	927	940	985	1.166	1.184	835	758	676	55	11.994	-96%	6,2%	-91,9%	0,6%
MARCHE	494	406	634	412	608	394	530	373	307	225	225	117	52	4.777	-89%	2,5%	-55,6%	0,6%
UMBRIA	74	150	67	102	90	72	76	57	77	94	59	57	16	991	-78%	0,5%	-71,9%	0,2%
TRENTINO ALTO ADIGE	54	91	56	31	42	11	12	11	14	24	30	20	4	400	-93%	0,2%	-80%	0%
VALLE D'AOSTA	11	7	11	14	4	5	12	12	7	5	17	2	4	111	-64%	0,1%	+100%	0%
BASILICATA	156	195	139	109	135	104	61	73	58	34	37	35	2	1.138	-99%	0,6%	-94,3%	0%
TOTALE	18.041	19.683	18.331	15.304	15.279	13.110	15.865	15.814	14.768	13.638	12.712	12.422	8.777	193.744	-51,3%	100,0%	-29,3%	100%

Fonte: Banca Dati IPERICO

Tab. 6 - Distribuzione regionale del numero dei pezzi sequestrati per Contraffazione da Guardia di Finanza e Agenzia delle Dogane e dei Monopoli per settore merceologico 2008-2020

	2008	2009	2010	2011	2012	2013	2014	2015	2016	2017	2018	2019	2020	TOTALE 2008-2020	VARIAZIONE 2020-2008	% SU 2008-2020	VARIAZIONE 2020-2019	% SU 2020
CAMPANIA	10.446.674	11.051.907	9.702.279	6.649.356	15.712.636	5.465.002	5.107.943	3.627.045	6.570.414	13.262.657	30.248.247	11.620.667	4.593.356	134.058.183	-56%	22,9%	-60%	27,6%
MARCHE	413.298	269.398	5.819.224	713.662	898.719	1.181.608	100.021	1.800.043	165.480	162.403	23.108	27.275	1.922.153	13.496.392	+365%	2,3%	+6.947%	11,6%
LAZIO	6.844.025	13.373.248	20.107.029	16.298.844	11.019.296	13.390.858	19.062.088	31.651.158	4.036.007	6.231.370	6.191.255	5.136.029	1.889.465	155.230.672	-72%	26,5%	-63%	11,4%
TOSCANA	3.059.404	5.204.323	7.004.509	1.213.249	4.993.947	642.638	2.278.185	1.549.718	1.957.572	954.743	851.758	1.460.872	1.534.821	32.705.739	-50%	5,6%	+5%	9,2%
ABRUZZO	130.834	114.507	107.094	5.489.171	4.198.275	4.766.133	74.593	173.800	311.391	319.807	241.265	674.042	1.490.374	18.091.286	+1.039%	3,1%	+121%	9%
PIEMONTE	434.059	342.274	1.884.405	3.389.670	189.024	108.097	1.886.728	2.305.512	379.359	720.194	205.340	613.362	1.264.879	13.722.903	+191%	2,3%	+106%	7,6%
VENETO	1.274.980	905.377	827.602	4.141.811	12.639.081	759.545	1.180.415	927.706	288.905	530.863	163.996	268.814	1.145.352	25.054.447	-10%	4,3%	+326%	6,9%
LOMBARDIA	5.851.795	21.006.554	3.361.815	1.658.906	2.306.410	2.911.118	8.983.375	7.116.745	2.974.532	2.962.209	1.182.242	1.583.217	1.021.459	62.920.377	-83%	10,7%	-35%	6,1%
SICILIA	702.706	4.223.083	2.557.089	2.412.773	2.584.352	212.516	1.161.179	1.547.602	2.988.940	1.671.850	1.643.486	2.224.891	516.273	24.446.740	-27%	4,2%	-77%	3,1%
FRIULI VEN. GIULIA	778.564	1.263.426	448.242	188.291	430.761	101.849	16.294	356.244	63.422	20.417	60.891	329.138	420.873	4.478.412	-46%	0,8%	+28%	2,5%
PUGLIA	2.185.419	2.224.949	3.681.792	7.350.231	3.406.770	3.785.408	1.377.438	1.530.196	3.323.354	1.240.402	1.603.107	2.522.885	407.635	34.639.586	-81%	5,9%	-84%	2,4%
LIGURIA	5.382.172	2.353.122	4.466.833	855.394	1.162.993	693.708	703.072	585.501	505.572	1.427.998	8.580.275	341.287	180.899	27.238.826	-97%	4,6%	-47%	1,1%
TRENTINO	58.009	2.184.787	129.046	2.892	12.006	11.847	1.167	141	595	1.530	2.695	16.115	139.260	2.560.090	+140%	0,4%	+764%	0,8%
CALABRIA	3.016.753	2.174.094	2.327.814	3.632.093	323.519	247.483	225.779	232.894	208.520	171.187	150.417	126.099	43.341	12.879.993	-99%	2,2%	-66%	0,3%
EMILIA ROMAGNA	770.348	804.086	1.366.031	219.333	530.692	10.510.820	596.172	473.805	1.119.801	1.419.460	1.485.761	222.485	36.859	19.555.653	-95%	3,3%	-83%	0,2%
SARDEGNA	382.198	563.659	159.567	25.108	149.747	190.128	102.637	195.004	1.085.548	493.098	83.741	157.051	15.030	3.602.516	-96%	0,6%	-90%	0,1%
MOLISE	8.383	15.690	5.402	7.821	10.119	56.709	23.268	237.644	20.904	4.064	1.714	2.292	14.319	408.329	+71%	0,1%	+525%	0,1%
VALLE D'AOSTA	266.881	1.700	343	413	417	64	9.631	18.647	623	106	2.431	8	1.620	302.884	-99%	0,1%	+20.150%	0,0%
UMBRIA	19.077	35.695	9.066	235.039	170.426	4.519	2.430	2.595	4.910	22.607	1.896	2.042	224	510.526	-99%	0,1%	-89%	0,0%
BASILICATA	31.122	31.006	42.818	7.129	9.340	10.870	4.655	5.542	90.783	113.164	2.358	2.454	76	351.317	-100%	0,1%	-97%	0,0%
TOTALE	42.056.701	68.142.885	64.008.000	54.491.186	60.748.530	45.050.920	42.897.070	54.337.542	26.096.632	31.730.129	52.725.984	27.331.025	16.638.268	586.254.467	-60,4%	100,0%	-39,1%	100,0%

Fonte: Banca Dati IPERICO

Tab. 7 - Distribuzione regionale del valore stimato (valori in migliaia di euro) per Contraffazione da Guardia di Finanza e Agenzia delle Dogane e dei Monopoli per territorio 2008-2020

DISTRIBUZIONE TERRITORIALE	2008	2009	2010	2011	2012	2013	2014	2015	2016	2017	2018	2019	2020	TOTALE 2008-2020	VARIAZIONE 2020-2019	% SU 2020	% SU 2020-2008	VARIAZIONE 2020-2008
CAMPANIA	133.624,1 €	106.904,4 €	74.747,6 €	102.203,1 €	100.164,9 €	56.618,2 €	81.660,7 €	39.077,5 €	103.231,6 €	108.928,4 €	175.566,3 €	98.981,8 €	15.355,3 €	1.197.063,8 €	-84,5%	39,3%	20,5%	-88,5%
LAZIO	89.745,7 €	150.928,0 €	158.393,8 €	210.679,3 €	203.391,4 €	152.805,5 €	270.299,9 €	126.557,4 €	28.362,2 €	72.330,8 €	50.505,1 €	48.437,7 €	5.801,0 €	1.568.237,8 €	-88,0%	14,9%	26,8%	-93,5%
FRIULI VEN.GIULIA	7.123,9 €	7.203,3 €	6.486,4 €	3.944,0 €	2.257,6 €	2.000,1 €	256,3 €	1.682,3 €	539,1 €	268,7 €	265,0 €	4.482,3 €	4.546,7 €	41.055,9 €	1,4%	11,7%	0,7%	-36,2%
VENETO	19.839,2 €	14.432,3 €	10.934,4 €	126.989,7 €	51.885,6 €	9.613,3 €	8.590,3 €	7.624,8 €	3.699,4 €	2.296,5 €	569,7 €	2.451,3 €	3.488,0 €	262.414,5 €	42,3%	8,9%	4,5%	-82,4%
PUGLIA	35.928,1 €	34.138,8 €	57.026,9 €	41.727,9 €	63.315,3 €	45.551,8 €	19.570,4 €	21.341,8 €	35.745,8 €	16.724,5 €	8.612,7 €	34.401,8 €	2.835,3 €	416.921,2 €	-91,8%	7,3%	7,1%	-92,1%
TOSCANA	61.286,5 €	83.394,1 €	68.250,8 €	21.143,5 €	53.900,5 €	12.238,4 €	24.496,8 €	24.641,8 €	24.444,9 €	11.910,2 €	7.487,7 €	13.485,4 €	2.322,6 €	409.003,4 €	-82,8%	6,0%	7,0%	-96,2%
LOMBARDIA	69.211,9 €	416.474,2 €	54.410,8 €	27.598,9 €	18.523,9 €	53.090,0 €	112.535,0 €	50.508,0 €	36.185,3 €	36.463,1 €	11.357,8 €	11.611,0 €	1.683,2 €	899.653,0 €	-85,5%	4,3%	15,4%	-97,6%
ABRUZZO	2.679,9 €	2.537,8 €	1.495,2 €	13.133,7 €	26.149,2 €	28.874,0 €	614,8 €	1.612,5 €	3.096,8 €	2.562,5 €	2.741,0 €	2.891,9 €	1.138,7 €	89.528,0 €	-60,6%	2,9%	1,5%	-57,5%
PIEMONTE	2.255,0 €	4.694,4 €	11.803,1 €	34.393,7 €	1.268,4 €	863,2 €	28.791,5 €	22.678,5 €	1.367,6 €	7.781,6 €	1.203,6 €	2.051,2 €	608,4 €	119.760,1 €	-70,3%	1,6%	2,0%	-73,0%
MARCHE	7.796,0 €	4.246,6 €	22.815,1 €	4.660,9 €	8.499,9 €	17.437,5 €	1.718,3 €	7.767,4 €	1.778,3 €	1.769,4 €	239,5 €	161,0 €	370,7 €	79.260,5 €	130,2%	0,9%	1,4%	-95,2%
SICILIA	10.478,6 €	28.670,6 €	16.815,9 €	15.577,7 €	19.369,9 €	2.465,8 €	6.636,0 €	8.465,9 €	18.175,2 €	4.951,6 €	5.238,6 €	11.027,3 €	354,3 €	148.227,3 €	-96,8%	0,9%	2,5%	-96,6%
LIGURIA	23.244,5 €	43.512,4 €	19.522,2 €	13.393,7 €	18.067,7 €	8.800,7 €	11.475,1 €	7.733,7 €	6.668,1 €	13.471,0 €	19.146,4 €	2.579,5 €	244,6 €	187.859,4 €	-90,5%	0,6%	3,2%	-98,9%
EMILIAROMAGNA	9.173,4 €	9.848,9 €	33.325,6 €	4.814,4 €	3.574,6 €	85.722,0 €	4.588,6 €	2.573,4 €	9.585,7 €	7.902,5 €	5.597,9 €	1.013,5 €	134,9 €	177.855,4 €	-86,7%	0,3%	3,0%	-98,5%
CALABRIA	59.010,3 €	30.882,5 €	11.157,2 €	10.810,8 €	2.430,9 €	2.871,9 €	2.679,7 €	2.303,5 €	2.736,9 €	1.233,6 €	1.046,9 €	833,8 €	71,9 €	128.069,8 €	-91,4%	0,2%	2,2%	-99,9%
MOLISE	141,7 €	164,5 €	92,7 €	102,0 €	244,6 €	911,4 €	378,9 €	4.215,6 €	434,6 €	51,6 €	19,1 €	30,1 €	43,4 €	6.830,1 €	44,0%	0,1%	0,1%	-69,4%
TRENTINO	864,7 €	44.522,4 €	332,4 €	23,7 €	120,4 €	289,0 €	24,4 €	2,3 €	2,3 €	9,6 €	30,6 €	7,2 €	13,3 €	46.242,3 €	85,5%	0,0%	0,8%	-98,5%
SARDEGNA	10.147,7 €	11.703,3 €	1.777,2 €	311,1 €	1.253,1 €	2.432,1 €	1.850,3 €	3.340,7 €	9.859,4 €	5.337,7 €	488,5 €	1.090,7 €	8,2 €	49.599,9 €	-99,3%	0,0%	0,8%	-99,9%
UMBRIA	248,8 €	546,5 €	51,4 €	3.859,3 €	4.747,7 €	78,0 €	44,5 €	44,2 €	67,7 €	338,5 €	13,7 €	20,7 €	1,7 €	10.062,7 €	-91,9%	0,0%	0,2%	-99,3%
VALLE D'AOSTA	3.342,3 €	34,5 €	3,9 €	3,5 €	5,9 €	0,9 €	157,6 €	150,7 €	18,5 €	1,4 €	78,1 €	0,3 €	1,7 €	3.799,2 €	559,3%	0,0%	0,1%	-99,9%
BASILICATA	392,0 €	319,7 €	308,0 €	140,4 €	160,8 €	219,5 €	58,2 €	70,7 €	190,0 €	255,5 €	22,2 €	25,0 €	0,2 €	2.162,5 €	-99,0%	0,0%	0,0%	-99,9%
TOTALE COMPLESSIVO	546.534,3 €	995.159,1 €	549.750,6 €	635.511,2 €	579.332,2 €	482.883,4 €	576.427,4 €	332.392,7 €	286.189,3 €	294.588,8 €	290.230,0 €	235.583,7 €	39.024,0 €	5.843.606,8 €	-83,4%	100,0%	100,0%	-92,9%

Fonte: Banca Dati IPERICO